



빠른 시작 안내서








빠른 시작 안내서

## 주 및 주의

 주: 주는 컴퓨터의 활용도를 높이는 데 도움이 되는 중요한 정보입니다.

 주의: "주의"는 하드웨어의 손상 또는 데이터 유실 위험을 설명하며, 이러한 문제를 방지할 수 있는 방법을 알려줍니다.

---

본 문서의 정보는 사전 통지 없이 변경될 수 있습니다.

© 2009 Dell Inc. 저작권 본사 소유.

Dell Inc.의 서면 허가를 받지 않은 이러한 자료에 대한 일체의 모든 재생산은 엄격하게 금지됩니다.

본 설명서에 사용된 상표인 **Dell**, **DELL** 로고와 **YOURS IS HERE**는 Dell Inc.의 상표이고 **Ubuntu**와 **Ubuntu** 로고는 Canonical Ltd의 등록 상표입니다.

본 설명서에서는 특정 회사의 마크나 제품 이름의 사실성을 입증하기 위해 기타 상표나 상호를 사용할 수도 있습니다. Dell Inc.는 자사가 소유하고 있는 것 이외의 타사 소유 상표 및 상표명에 대한 어떠한 소유권도 갖고 있지 않습니다.

2009년 9월

P/N J3K5C

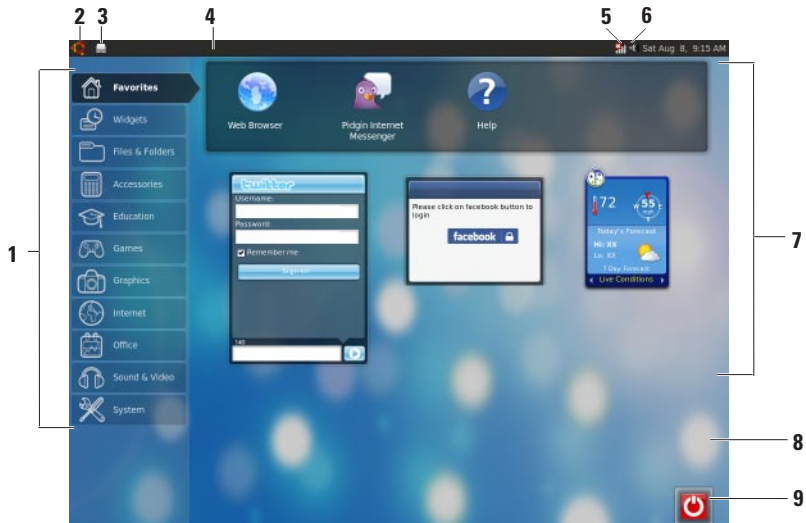
Rev. A00

# 차례

<b>Ubuntu Netbook 바탕화면 정보</b> . . . . .	<b>4</b>
기본 메뉴 . . . . .	6
<b>Ubuntu 시작하기</b> . . . . .	<b>8</b>
인터넷에 연결 . . . . .	8
인터넷 검색 . . . . .	9
인스턴트 메시징 . . . . .	12
파일 및 폴더 만들기 . . . . .	12
데이터 전송 . . . . .	16
시스템 환경설정 구성 . . . . .	16
일반 바탕 화면 모드로 전환 . . . . .	18
기본 Ubuntu 바로가기 . . . . .	19
<b>운영 체제 재설치</b> . . . . .	<b>20</b>

# Ubuntu Netbook 바탕화면 정보

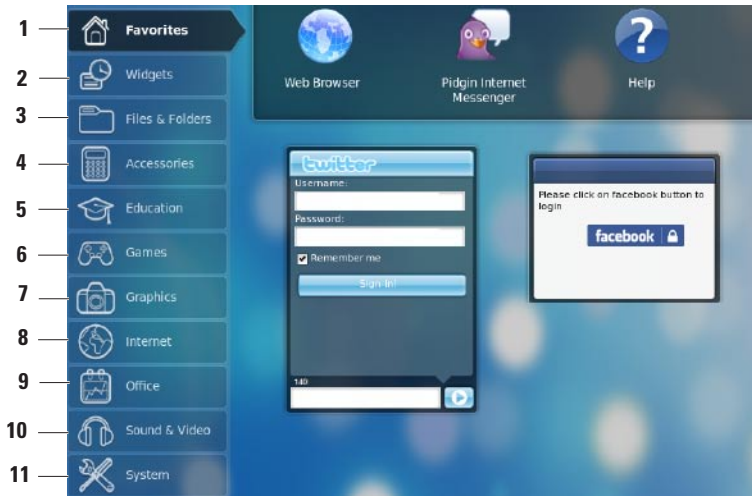
컴퓨터를 켜면 Ubuntu Netbook 바탕화면이 시작됩니다.




- 1 **Main Menu(기본 메뉴)** — 컴퓨터의 응용 프로그램과 설정에 대한 액세스를 제공합니다. 사용 가능한 응용 프로그램과 설정을 보려면 원하는 범주를 클릭하십시오. 자세한 내용은 6페이지의 "기본 메뉴"를 참조하십시오.
- 2  **Home(홈) 아이콘** — 열려 있는 모든 창을 최소화하고 기본 메뉴를 표시하려면 클릭합니다.
- 3 **실행 중인 응용 프로그램 아이콘** — 실행 중인 각각의 응용 프로그램은 패널에서 아이콘으로 나타납니다. 실행 중인 응용 프로그램을 맨 앞으로 가져오려면 해당 응용 프로그램을 클릭합니다.
- 4 **패널** — 컴퓨터에서 실행 중인 응용 프로그램과 유틸리티에 대한 빠른 액세스를 제공합니다.
- 5  **네트워크 상태 표시기** — 유선 또는 무선 네트워크에 연결되었는지를 나타냅니다. 사용 가능한 무선 네트워크 목록을 보려면 클릭하십시오. 무선 네트워크에 연결되면 표시기에 신호 세기를 표시하는 일련의 막대가 표시됩니다.
- 6  **볼륨 아이콘** — 볼륨을 조절하고 사운드를 음소거하거나 볼륨 설정을 변경하려면 클릭합니다. 볼륨 레벨을 높이거나 낮추려면 슬라이더를 조정하십시오.
- 7 **응용 프로그램 아이콘** — 범주 내에서 사용 가능한 응용 프로그램의 아이콘을 표시합니다.
- 8 **바탕 화면** — 바탕 화면을 마우스 오른쪽 단추로 클릭하면 바탕 화면 배경이 바뀝니다.
- 9  **전원 아이콘** — 컴퓨터에서 로그아웃하거나 종료하려면 클릭합니다.

## 기본 메뉴

기본 메뉴에는 컴퓨터에 있는 여러 응용 프로그램과 설정에 대한 범주가 포함되어 있습니다.






- 1 **Favorites(즐거찾기)**—자주 이용하는 응용 프로그램을 표시합니다. 응용 프로그램을 **Favorites(즐거찾기)** 범주에 추가하려면, 해당 응용 프로그램을 마우스 오른쪽 단추로 클릭하고 **Add to Favorites(즐거찾기에 추가)**을 클릭합니다.
  -  Ubuntu에 대한 자세한 내용은 Ubuntu 도움말 센터를 참조하십시오. 도움말 센터에 액세스하려면 **Favorites(즐거찾기)**→**Help(도움말)**를 클릭하십시오.
- 2 **Widgets(위젯)** — 네트워크상에서 친구들과 연결하거나 인기 있는 비디오를 시청하고 날씨에 관한 업데이트 정보를 다운로드할 수 있는 응용 프로그램을 표시합니다.
- 3 **Files & Folders(파일 및 폴더)** — 파일 및 폴더 보기, 생성, 구성 및 검색 등의 작업을 수행할 수 있습니다.
- 4 **Accessories(보조프로그램)** — 텍스트 편집기, 계산기, CD/DVD Creator 등과 같은 도구를 표시합니다.
- 5 **Education(교육)** — 컴퓨터에서 이용 가능한 교육 응용 프로그램을 표시합니다.
- 6 **Games(게임)** — 컴퓨터에서 이용 가능한 게임을 표시합니다.
- 7 **Graphics(그래픽)** — 사진 및 비디오를 캡처, 편집 및 전송할 수 있는 응용 프로그램을 표시합니다.
- 8 **Internet(인터넷)** — 인터넷에 연결되었을 때 사용할 수 있는 응용 프로그램을 표시합니다.
- 9 **Office(오피스)** — 워드 프로세서, 스프레드시트, 프레젠테이션 응용 프로그램을 표시합니다.
- 10 **Sound & Video(사운드 및 비디오)** — 동영상 시청하거나 음악을 감상할 수 있는 응용 프로그램을 표시합니다.
- 11 **System(시스템)** — 관리 작업을 수행하고 컴퓨터 설정을 변경할 수 있는 응용 프로그램을 표시합니다.

# Ubuntu 시작하기

## 인터넷에 연결

### 무선 네트워크 설정

1. 패널에서 네트워크 상태 표시 아이콘 을 클릭합니다.
2. **Wireless Networks**(무선 네트워크)를 선택합니다.
3. 화면의 지시사항에 따라 설정을 완료합니다.


### 유선 네트워크 설정

네트워크 케이블을 컴퓨터의 네트워크 커넥터에 연결합니다.

특정 네트워크 연결 시에는 IP 주소를 수동으로 구성해야 할 수 있습니다.

IP 주소를 수동으로 구성하려면 다음 절차를 따르십시오.

1. 기본 메뉴의 **System**(시스템)을 클릭합니다.
2. **Administration**(관리)하위범주에서 **Network Tools**(네트워크 도구)을 클릭합니다.
3. IP 주소와 네트워크 정보를 입력합니다.

 **주:** IP 주소와 네트워크 정보는 ISP 또는 네트워크 관리자에게 문의하십시오.

## 인터넷 검색

웹 브라우저를 통해 인터넷을 검색할 수 있습니다.

웹 브라우저를 열려면 기본 메뉴에서 **Internet** (인터넷)을 클릭한 다음 웹 브라우저 아이콘을 클릭합니다.

## 탭 방식 검색

동일 브라우저 창 내에서 여러 개의 웹 페이지를 열 수 있습니다.

새 탭을 열려면 다음 절차를 따르십시오.

1. 웹 브라우저를 엽니다.
2. **File**(파일)→ **New Tab**(새 탭)을 클릭하거나 <Ctrl><T>를 누릅니다.

탭을 닫으려면 해당 탭에서 **X** 단추를 클릭하거나 <Ctrl><W>를 누릅니다.

Dell Support Home Page - Web Browser

File Edit View History Bookmarks Tools Help

http://support.dell.com/

Search Web Loading toolbar buttons...

United States Contact Us: Live Chat Premier Login

Shop Support Community

Drivers and Downloads Product Support Support by Topic Order Support Warranty Information View All

My Account My Order Status

## Welcome to Dell Support

Support Options

- Support Home Page

Drivers and Downloads

- Drivers Home
- Drivers Help
- Dell Supported Operating Systems
- Technical Subscriptions
- Monitor Drivers
- Dell Certified Drivers

Product Support

- Troubleshooting
- Manuals
- System Configuration
- Enterprise Resource Center
- Interactive System Teardowns
- My Product List
- Support History & Status
- Customer Self-Replaceable Parts
- Express Service Code Converter
- Recall Information

Support by Topic

### Get started with Dell Support

View My History

**Drivers & Downloads**

I'm looking for drivers and downloads.

**Technical Support**

I need to solve a technical problem.

**Order Status**

I'd like to check the status of my order.

**Customer Service**

I have received my order.

Top Solutions

**Hot Topics**

- Resolve lock-ups or freezes on Studio XPS 13

Additional Resources

**Search for My Problem**

Search Dell's extensive

## 북마크

웹 브라우저에서 북마크를 생성, 구성 및 편집할 수 있습니다.

북마크를 생성하려면 다음 절차를 따르십시오.


1. 웹 브라우저를 엽니다.
2. 페이지 또는 탭 그룹의 북마크를 만들려면 다음을 수행하십시오.
  - **Bookmarks**(북마크)→ **Bookmark This Page**(이 페이지를 북마크에 추가)를 클릭하거나 <Ctrl><D>를 누릅니다.
  - **Bookmarks**(북마크)→ **Bookmark All Tabs**(모든 탭에 북마크 추가)을 클릭합니다.
3. 북마크의 이름을 입력합니다.
4. 북마크를 저장하려면 드롭다운 메뉴에서 폴더를 선택하거나 새 폴더를 만듭니다.
5. **Done**(완료)을 클릭합니다.

북마크를 구성하고 편집하려면 **Bookmarks**(북마크)→**Organize Bookmarks**(북마크 구성)를 클릭합니다.

## 즐거찾기 범주에 북마크 추가


웹 브라우저 내에서 웹사이트 북마크를 **Favorites**(즐거찾기) 범주에 추가할 수 있습니다.

**Favorites**(즐거찾기) 범주에 북마크를 추가하려면 웹 브라우저를 열고 다음 방법 중 하나를 사용하십시오.

- **Bookmarks**(북마크)→ **Bookmark in Launcher**(Launcher의 북마크)를 클릭합니다.
- <Ctrl><Shift><D>를 누릅니다.
-  아이콘을 클릭합니다.

## 인스턴트 메시징

Pidgin 메시징 클라이언트를 사용하면 여러 종류의 인스턴트 메시징 계정을 동시에 사용할 수 있습니다.

기본 메뉴에서 **Internet**(인터넷)을 클릭한 다음 Pidgin 아이콘  을 클릭합니다. **Buddy List**(친구 목록) 창이 나타납니다.

처음으로 Pidgin을 실행한 경우 계정을 추가할 수 있는 **Accounts**(계정) 대화 상자가 나타납니다.

1. **Accounts**(계정) 대화 상자에서 **Add**(추가)를 클릭합니다.
2. **Add Account**(계정 추가) 창에 필요한 정보를 입력한 다음 **Add**(추가)를 클릭합니다.
3. **Accounts**(계정) 대화 상자에서 **Close**(닫기)를 클릭합니다

## 파일 및 폴더 만들기

기본 메뉴의 **Files & Folders**(파일 및 폴더) 범주를 사용해서 파일 및 폴더 보기, 생성, 구성 및 검색 등의 작업을 수행할 수 있습니다.

## 새 폴더 만들기

새 폴더를 만들려면 다음 절차를 따르십시오.

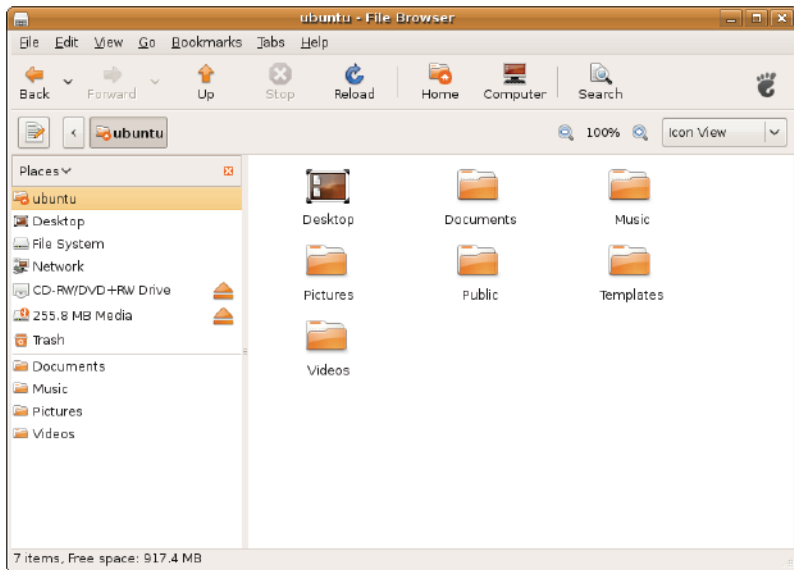
1. 기본메뉴에서 **Files & Folders**(파일 및 폴더)를 클릭합니다.
2. 원하는 폴더를 찾습니다.
3. **File**(파일)→ **Create Folder**(폴더 만들기)를 클릭하거나 **Create Folder**(폴더 만들기)를 마우스 오른쪽 단추로 클릭합니다.
4. 폴더 이름을 지정하고 <Enter> 키를 누릅니다.

## 북마크 추가

자주 이용하는 폴더에 쉽게 액세스할 수 있도록 북마크를 생성할 수 있습니다.

폴더에 북마크를 추가하려면 다음 절차를 따르십시오.

1. 필요한 폴더를 찾아서 폴더를 엽니다.
2. **Bookmarks**(북마크)→ **Add Bookmark**(북마크 추가)를 클릭하거나 <Ctrl><D>를 누릅니다.  
**Bookmarks**(북마크) 메뉴에 해당 북마크가 나타납니다.

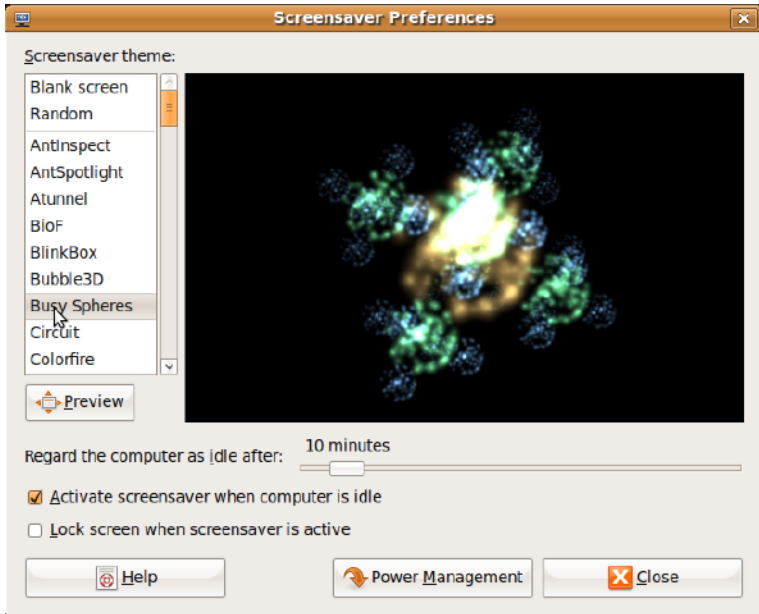


### 화면 보호기 환경설정 구성

화면 보호기 환경설정을 구성하려면 다음 절차를 따르십시오.

1. 기본 메뉴의 **System**(시스템)을 클릭합니다.
2. **Preferences**(환경설정) 하위 범주에서 **ScreenSaver**(화면 보호기)를 클릭합니다.  
그러면 **Screensaver Preferences**(화면 보호기 환경설정) 창이 나타납니다.
3. **Screensaver theme**(화면 보호기 테마) 목록에서 원하는 화면 보호기를 선택합니다.
4. 슬라이더를 조정하여 화면 보호기가 표시되기 전에, 컴퓨터가 유휴 상태로 들어갈 때까지의 대기 시간을 설정합니다.
5. **Activate screensaver when computer is idle** (컴퓨터 유휴 시 화면 보호기 활성화) 확인란을 선택합니다.
6. 화면 보호기가 작동할 때 화면을 잠그려면 **Lock screen when screensaver is active** (화면 보호기가 작동할 때 화면 잠금) 확인란을 선택하십시오.
7. **Close**(닫기)를 클릭합니다.





# 데이터 전송

Ubuntu는 USB 장치에서 데이터를 쉽게 전송하는 기능을 지원합니다.

## USB 저장 장치

1. USB 하드 드라이브 또는 키와 같은 저장 장치를 컴퓨터의 사용 가능한 USB 커넥터에 연결합니다.

드라이버가 자동으로 설치되고 **파일 탐색기** 창이 나타납니다.

2. 전송할 파일과 파일을 전송할 위치를 선택합니다.
3. **Copy**(복사)를 클릭합니다. 파일이 선택한 위치로 전송되었습니다.

## 디지털 카메라

1. 디지털 카메라를 컴퓨터의 빈 USB 커넥터에 연결합니다.
2. 카메라를 켜고 검토 또는 파일 전송 모드로 설정합니다.

3. **Import**(가져오기) 창이 나타나면 연결 프로그램으로 **F-Spot Photo Manager**를 선택하여 파일을 엽니다.

4. 전송할 파일과 파일을 전송할 위치를 선택합니다.

5. **Copy**(복사)를 클릭합니다. 파일이 선택한 위치로 전송되었습니다.

# 시스템 환경설정 구성

**System**(시스템) 범주는 컴퓨터의 모양과 작동을 제어할 수 있는 도구를 제공하거나 해당 도구를 표시합니다.

하위 범주는 다음과 같습니다.

- **Preferences(환경설정)** — 키보드 바로가기, 전원 관리 옵션의 설정 또는 변경, 바탕 화면 모드 전환 등의 작업을 수행할 수 있습니다.
- **Administration(관리)** — 컴퓨터 하드웨어에서 인쇄, 시간 및 날짜 설정, 테스트 실행 등의 컴퓨터 작업을 관리합니다.

## 응용 프로그램 설치 또는 제거

컴퓨터에서 응용 프로그램을 설치하거나 제거하려면 다음 절차를 따르십시오.

1. 기본 메뉴의 **System**(시스템)을 클릭합니다.
2. **Administration**(관리) 하위 범주에서 **Synaptic Package Manager**를 클릭합니다.
3. 암호를 입력하고 **OK**(확인)를 클릭합니다.
  - 응용 프로그램을 설치하려면 필요한 응용 프로그램 옆에 있는 확인란을 선택합니다.
  - 응용 프로그램을 제거하려면 필요한 응용 프로그램 옆에 있는 확인란 선택을 취소합니다.
 일부 응용 프로그램의 경우에는 추가 지원 응용 프로그램이 필요하거나 번들 제품의 일부일 수 있습니다. 이러한 경우에도 해당 응용 프로그램의 설치/제거를 계속하려면 확인 창에서 **Install All/Remove All**(모두 설치/모두 제거)을 클릭하십시오.

4. 변경 사항을 설정한 후 **OK**(확인)를 클릭합니다.
5. 확인 창에서 설정한 변경 사항을 선택하고 **Apply**(적용)를 클릭합니다.
 

응용 프로그램이 다운로드, 설치 및 제거되는 동안 진행률 창이 나타납니다. 프로세스가 완료되면 **Changes Applied**(적용된 변경 사항) 창이 나타납니다.
6. **Close**(닫기)를 클릭합니다.

## 일반 바탕 화면 모드로 전환

일반 바탕 화면으로 전환하려면 다음 절차를 따르십시오.

1. 기본 메뉴의 **System**(시스템)을 클릭합니다.
2. **Preferences**(환경설정) 하위 범주에서 **Switch Desktop Mode**(바탕 화면 모드 전환)를 클릭합니다.
3. **Classic Desktop**(일반 바탕 화면)을 선택하고 **Apply**(적용)를 클릭합니다.

Ubuntu Netbook 바탕화면으로 되돌아가려면 다음 절차를 따르십시오.

1. 패널에서 **System**(시스템)을 클릭합니다.
2. **Preferences**(환경설정) → **Switch Desktop Mode**(바탕 화면 모드 전환)를 클릭합니다.
3. **Ubuntu Netbook 바탕화면**을 선택하고 **Apply**(적용)를 클릭합니다.

## 일반 바탕 화면 모드에서 응용 프로그램 시작

1. 패널에서 **Applications**(응용 프로그램)을 클릭합니다.
2. 원하는 범주를 선택하고 시작할 응용 프로그램을 클릭합니다.

## 일반 바탕 화면에서 응용 프로그램 아이콘 추가 또는 제거

빠른 액세스를 위해 일반 바탕 화면에 아이콘을 추가할 수 있습니다.

1. **Applications**(응용 프로그램) 메뉴에서 응용 프로그램을 선택합니다.
2. 일반 바탕 화면에 해당 응용 프로그램을 끌어다 놓습니다.

일반 바탕 화면에서 응용 프로그램 아이콘을 제거하려면 해당 응용 프로그램 아이콘을 마우스 오른쪽 단추로 클릭하고 **Move to Trash**(휴지통으로 이동)를 선택합니다.

# 기본 Ubuntu 바로가기

## 바로가기

## 조치



Ubuntu Netbook 바탕화면을 보려면 이 아이콘을 클릭합니다.

<Alt> <Tab>

응용 프로그램 간을 전환할 경우 이 키 조합을 누릅니다.

<Ctrl> <Alt>  
<D>

열려 있는 창을 최소화할 경우 이 키 조합을 누릅니다.

<Alt> <F4>


창을 닫으려면 이 키 조합을 누릅니다.

<Shift> <Ctrl>  
<N>

**Files & Folders**(파일 및 폴더)에서 새 폴더를 만들려면 이 키 조합을 누릅니다.

Ubuntu의 바로가기 키에 대한 추가 정보:

1. 기본 메뉴의 **System**(시스템)을 클릭합니다.
2. **Preferences**(환경설정) 하위 범주에서 **Keyboard Shortcuts**(키보드 바로가기)을 클릭합니다.

 **주:** 다음 지침은 Ubuntu Netbook 바탕화면 보기에 적용되며, 컴퓨터를 일반 바탕화면 보기로 설정한 경우 적용되지 않을 수 있습니다.

## 운영 체제 재설치

△ 주의: **Ubuntu DVD**를 이용해서 하드 드라이브의 모든 데이터를 삭제합니다.



주: 사용 중인 컴퓨터에 광학 드라이브가 있거나 없을 수 있습니다. 매체에 관련된 절차에 대해서는 외장 광학 드라이브 또는 외장 저장 장치를 사용하십시오.

컴퓨터와 함께 제공된 **Ubuntu DVD**를 사용하여 운영 체제를 다시 설치합니다.

운영 체제를 다시 설치하려면 다음 절차를 따르십시오.

1. 컴퓨터를 끕니다.
2. 외장형 USB 광학 드라이브를 컴퓨터의 빈 USB 커넥터에 연결합니다.

△ 주의: **Ubuntu DVD**를 이용해서 하드 드라이브의 모든 데이터를 삭제합니다.

3. 외장형 USB 광학 디스크 드라이브에 **Ubuntu DVD**를 삽입합니다.

4. 컴퓨터를 켭니다.

5. DELL 로고가 나타나면 즉시 <F12> 키를 누릅니다.

✎ 주: 다음 단계를 수행하면 부팅 순서가 변경됩니다. 다음에 컴퓨터를 부팅할 때 부팅 순서는 System Setup(시스템 설정) 프로그램에 지정된 장치를 기준으로 지정됩니다.

6. 부팅 장치 목록이 나타나면 **CD/DVD/CD-RW**를 강조 표시하고 <Enter> 키를 누릅니다.

7. 아무 키나 눌러 **CD-ROM에서 부팅**합니다. 화면의 지시사항에 따라 설치를 완료합니다.



중국에서 인쇄  
재활용지에 인쇄

[www.dell.com](http://www.dell.com) | [support.dell.com](http://support.dell.com)



0J3K5CA00